

調査概要

東京工業大学
教育・国際連携本部
教育革新センター

件名：オンライン授業及び学習観に関するアンケート調査

目的：オンライン授業に対する教員の授業観を調査するため

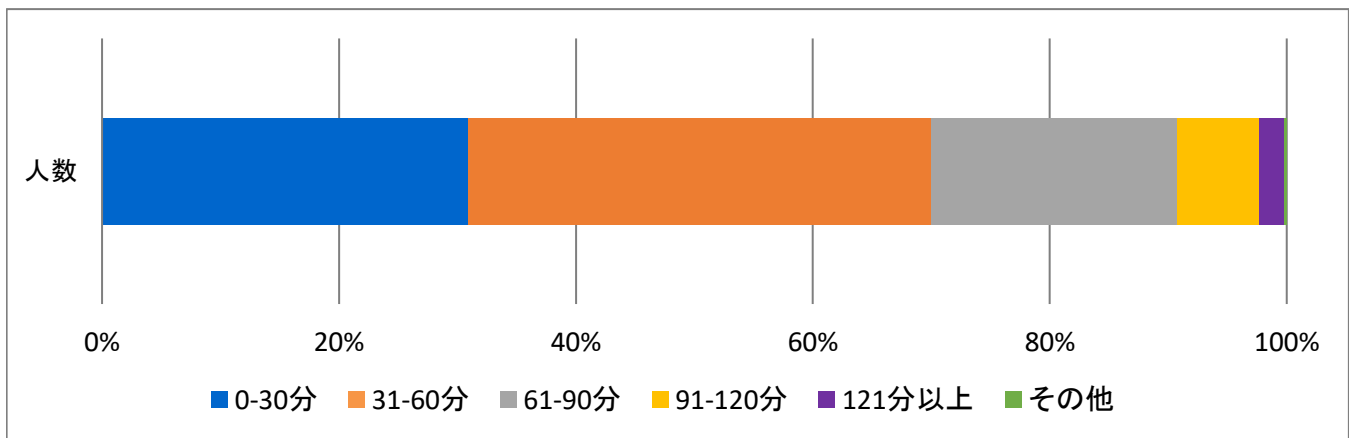
期間：2021年5月14日(金)～31日(月)

対象：本学教員(1,549名)

回答者数（回収率）： 433 名 (28.0%)

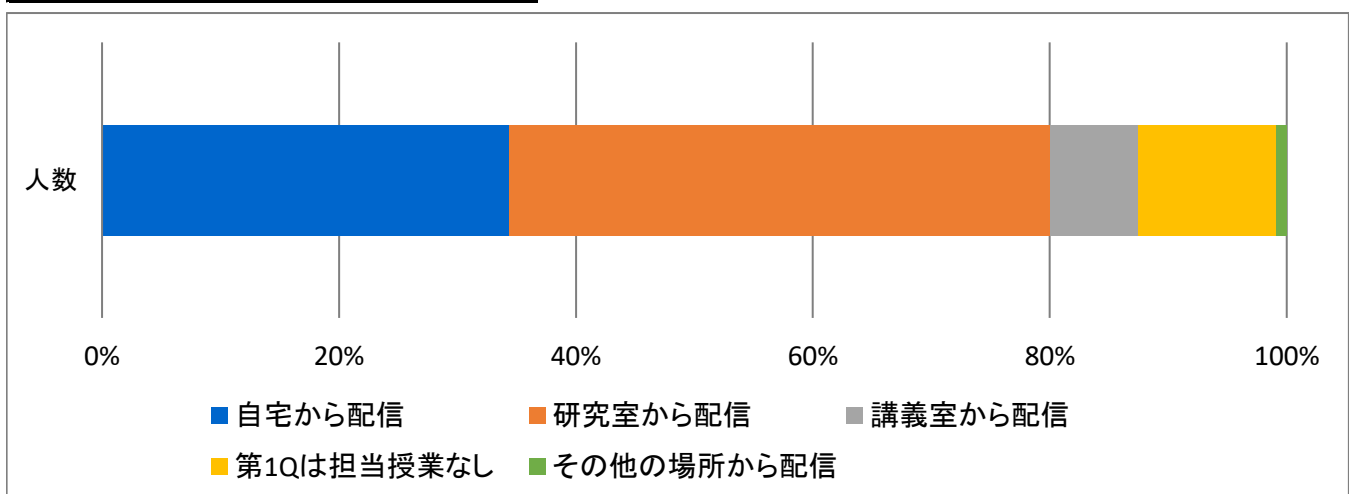
設問1. 現在のあなたの住まいから大学までの通勤時間（片道）について、最も当てはまるものを1つ選んでください。

選択肢	人数	割合
0-30分	134	31%
31-60分	169	39%
61-90分	90	21%
91-120分	30	7%
121分以上	9	2%
その他	1	0%



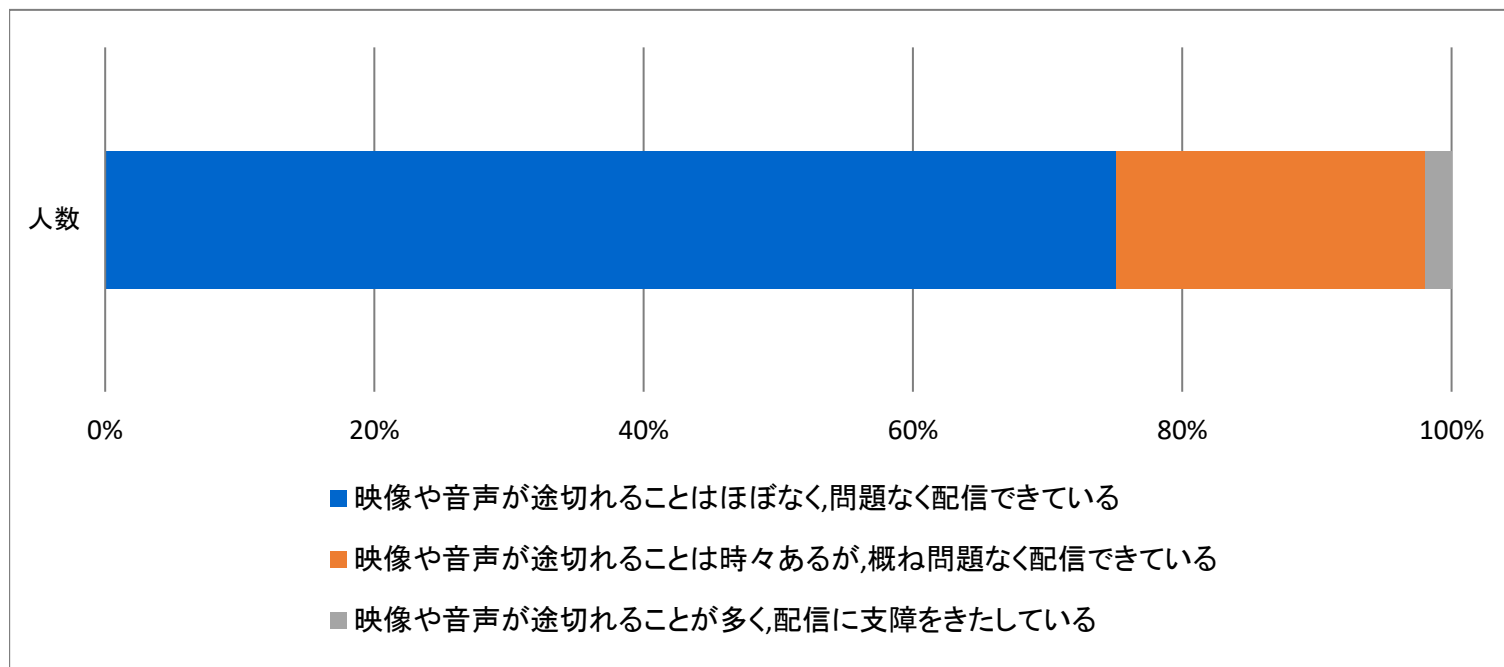
設問2. 2021年度第1Qの主な授業配信場所について、最も当てはまるものを1つ選んでください。

選択肢	人数	割合
自宅から配信	148	34%
研究室から配信	197	45%
講義室から配信	32	7%
第1Qは担当授業なし	50	12%
その他の場所から配信	4	1%



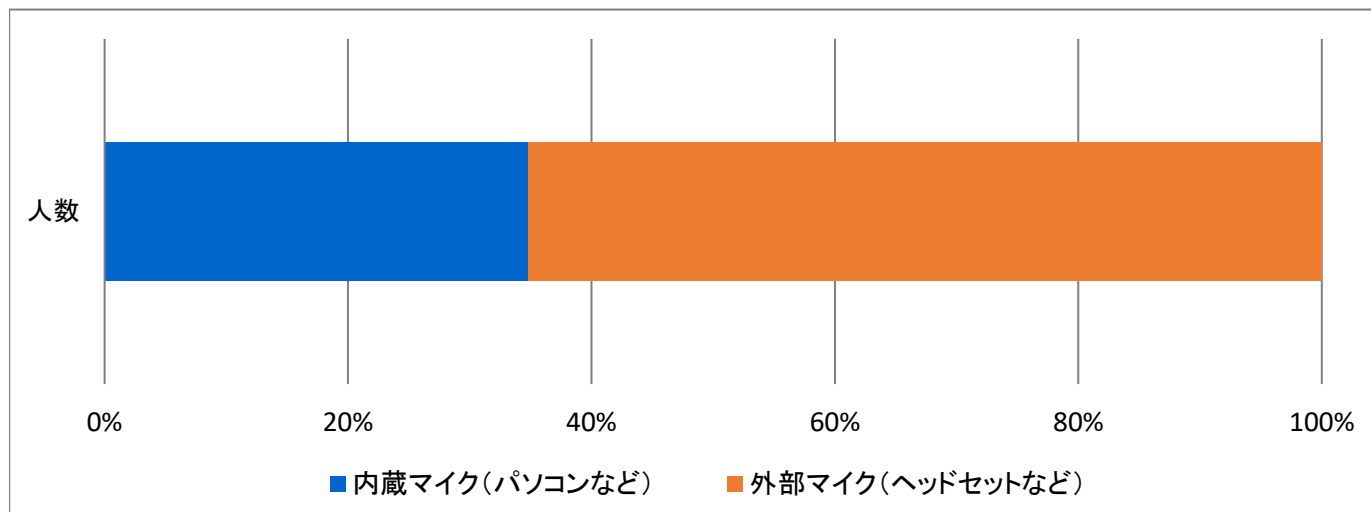
設問3. 2021年度第1Qの主な授業配信状況について、最も当てはまるものを1つ選んでください。

選択肢	人数	割合
映像や音声途切れることはほぼなく、問題なく配信できている	301	75%
映像や音声途切れることは時々あるが、概ね問題なく配信できている	92	23%
映像や音声途切れることが多く、配信に支障をきたしている	8	2%



設問4. 授業配信時に使用しているマイクについて、最も当てはまるものを1つ選んでください。

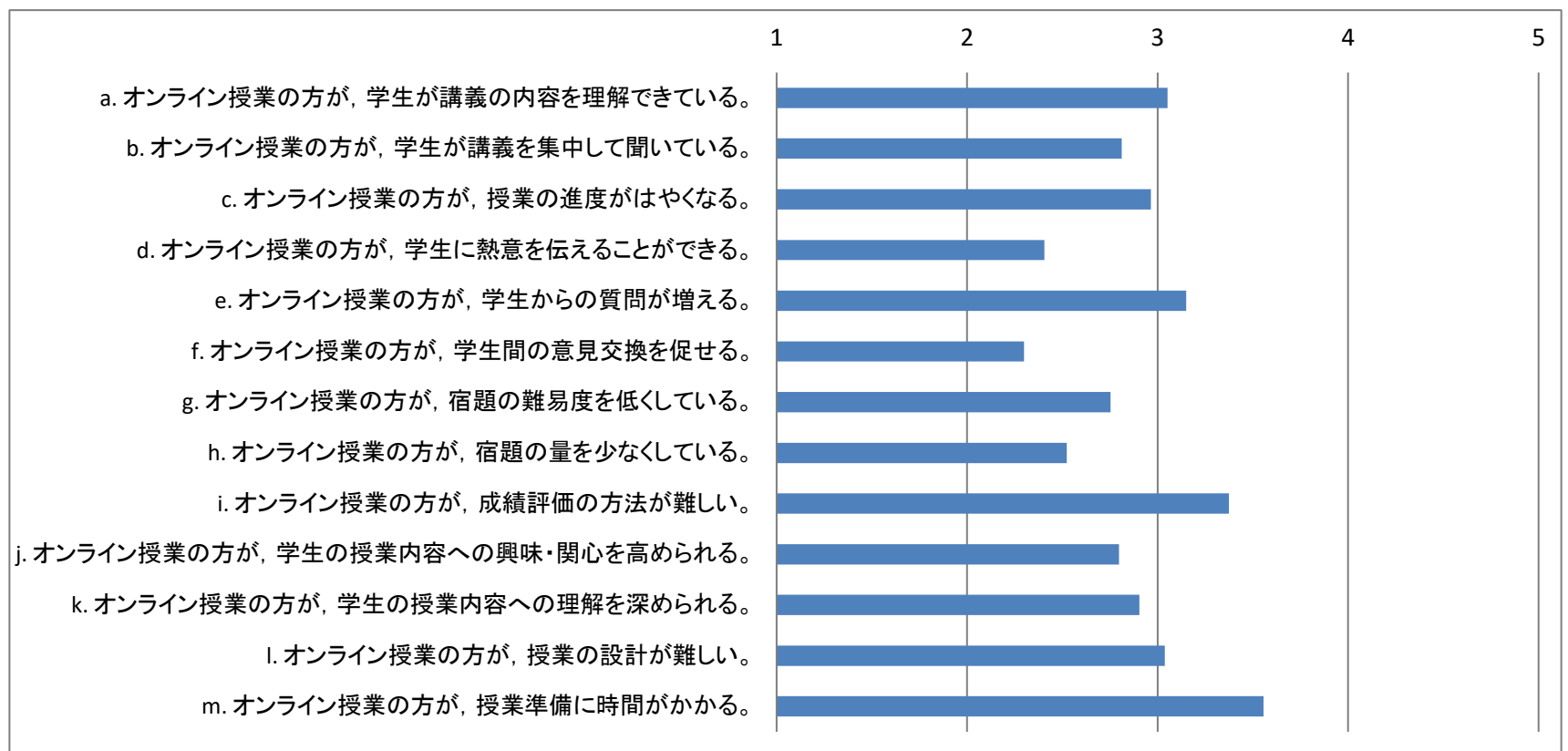
選択肢	人数	割合
内蔵マイク (パソコンなど)	146	35%
外部マイク (ヘッドセットなど)	274	68%



設問5. これまでの「講義型」の対面授業での教授経験と、昨年度5月から実施されてきた「講義型」のオンライン授業での経験を比較しながら、以下の各項目について最も当てはまるものを1つずつ選んでください。

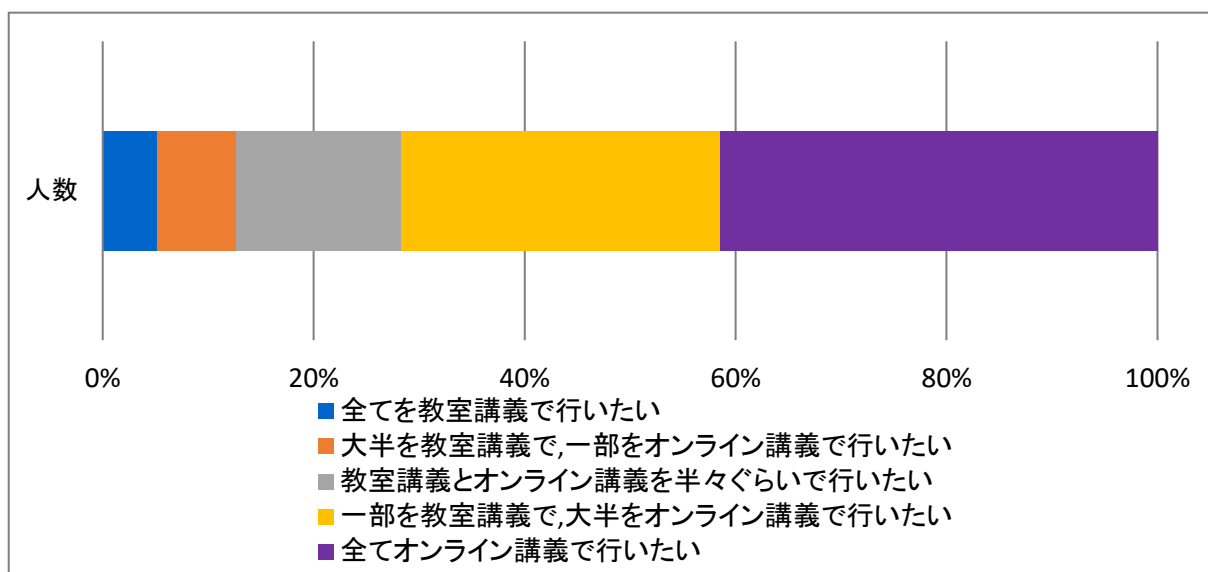
(1. そう思わない, 2. どちらかといえばそう思わない, 3. どちらともいえない, 4. どちらかといえばそう思う, 5. そう思う)

項目	平均	標準偏差
a. オンライン授業の方が、学生が講義の内容を理解できている。	3.05	0.94
b. オンライン授業の方が、学生が講義を集中して聞いている。	2.81	0.92
c. オンライン授業の方が、授業の進度がはやくなる。	2.96	1.14
d. オンライン授業の方が、学生に熱意を伝えることができる。	2.41	0.96
e. オンライン授業の方が、学生からの質問が増える。	3.15	1.23
f. オンライン授業の方が、学生間の意見交換を促せる。	2.30	1.13
g. オンライン授業の方が、宿題の難易度を低くしている。	2.75	1.13
h. オンライン授業の方が、宿題の量を少なくしている。	2.52	1.10
i. オンライン授業の方が、成績評価の方法が難しい。	3.37	1.41
j. オンライン授業の方が、学生の授業内容への興味・関心を高められる。	2.80	0.90
k. オンライン授業の方が、学生の授業内容への理解を深められる。	2.90	0.94
l. オンライン授業の方が、授業の設計が難しい。	3.04	1.23
m. オンライン授業の方が、授業準備に時間がかかる。	3.56	1.24



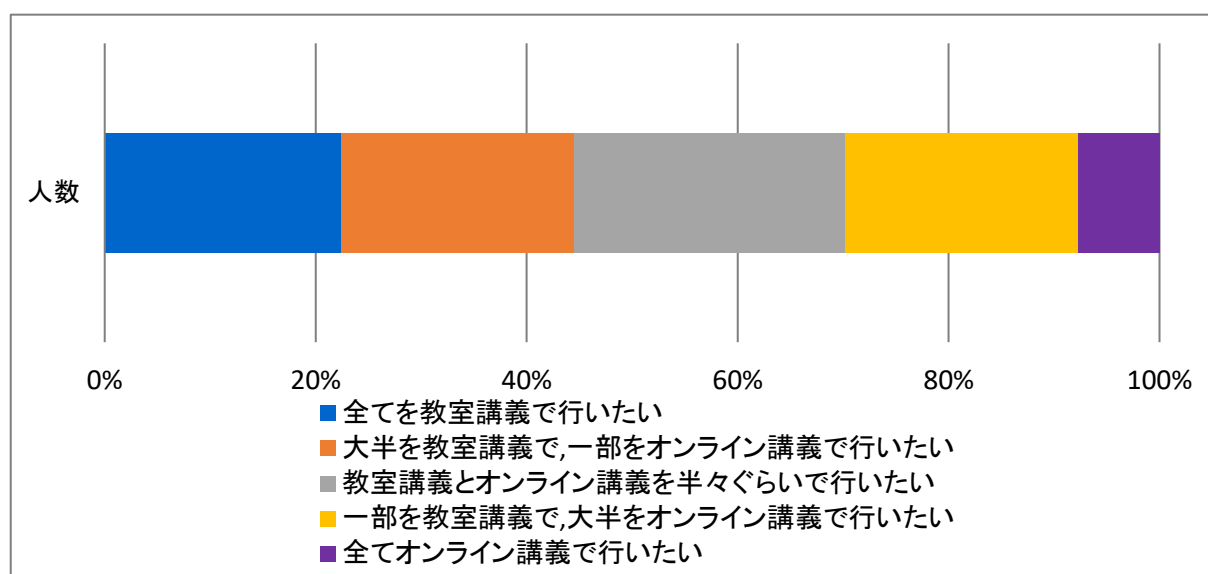
設問6. コロナ禍の「講義型」の授業形態について、最も当てはまるものを1つずつ選んでください。

選択肢	人数	割合
全てを教室講義で行いたい	22	5%
大半を教室講義で、一部をオンライン講義で行いたい	32	7%
教室講義とオンライン講義を半々ぐらいで行いたい	67	16%
一部を教室講義で、大半をオンライン講義で行いたい	129	30%
全てオンライン講義で行いたい	177	41%



設問7. コロナ収束後の「講義型」の授業形態について、最も当てはまるものを1つずつ選んでください。

選択肢	人数	割合
全てを教室講義で行いたい	96	22%
大半を教室講義で、一部をオンライン講義で行いたい	94	22%
教室講義とオンライン講義を半々ぐらいで行いたい	110	26%
一部を教室講義で、大半をオンライン講義で行いたい	94	22%
全てオンライン講義で行いたい	33	8%



設問8. 対面授業かオンライン授業を問わず、あなたの普段の授業や教え方についてお尋ねします。以下の各項目について、最も当てはまるものを1つずつ選んでください。

(1. そう思わない, 2. どちらかといえばそう思わない, 3. どちらともいえない, 4. どちらかといえばそう思う, 5. そう思う)

項目	平均	標準偏差
a. 授業では、講義（説明）を中心に組み立てている。	3.87	1.15
b. 授業では、学生が質問しやすい工夫をしている。	3.72	0.88
c. 授業では、グループワーク等を通して学生間で意見交換する機会を設けている。	2.61	1.49
d. 授業では、講義以外の資料も配布している。	3.13	1.48
e. 授業では、宿題を多めに出している。	2.31	1.03
f. 授業では、少し難しい宿題を出している。	2.30	1.06
g. 授業では、グループで取り組む課題を与えている。	2.12	1.39
h. 授業では、授業中の課題や宿題を通して学生の理解度をこまめに確認するようにしている。	3.75	1.02
i. 授業では、テストによる成績評価をしている。	3.48	1.55
j. 授業では、授業中の課題・宿題提出等を成績評価に含めている。	4.42	0.95

